



CHILE Y SUS RIQUEZAS

OBRA AUSPICIADA POR EL MINISTERIO DE
RELACIONES EXTERIORES Y RECOMENDADA
POR EL SUPREMO GOBIERNO.

TOMO I

COMPILADO Y EDITADO
POR LA
EMPRESA EDITORA "ATENAS"
SANTIAGO DE CHILE

Banco de A. Edwards y Cía. (Santiago y Valparaíso).

Agentes en Londres, Nueva York, Berlín, París, Buenos Aires, Roma y Madrid.

Banco Español Chile: Oficinas principales, Santiago y Valparaíso:

Agencias en Chile: Iquique, Coquimbo, San Felipe, Los Andes, Rancagua, Rengo, San Fernando, Curicó, Talca, Chillán, Linares, Concepción, Talcahuano, Los Angeles, Angol, Victoria, Traiguén, Lautaro, Temuco, Valdivia, Osorno.

Banco Italiano: Oficinas principales, Santiago y Valparaíso:

Agencias en el extranjero, Alemania, Argentina, Bolivia, Bélgica, Ecuador, España, Francia, Italia, Londres, Nueva York, Perú, Suiza.

Banco Comercial de Curicó: Oficina principal Curicó.

Banco de Concepción: Oficina principal, Concepción.

Banco de Constitución: Oficina principal, Constitución.

Banco de Curicó: Oficina principal, Curicó.

Banco Llanquihue: Oficina principal, Puerto Montt.

Banco Osorno y La Unión: Oficina principal, Osorno, Agentes en La Unión, Temuco, Valdivia, Puerto Varas, Puerto Montt.

Banco de Punta Arenas, Magallanes: Oficina principal, Magallanes.

Banco de Talca: Oficina principal, Talca, Cauquenes, Parral, Linares y San Carlos.

Agencias en Chile: Iquique, Antofagasta, Coquimbo, Concepción, Magallanes. Sucursales en el extranjero: Argentina, Alemania, Brasil, Colombia, Ecuador, España, Guatemala, Inglaterra, Nicaragua, Nueva York, Perú, Salvador, Venezuela.

Banco Francés e Italiano para la América del Sud: Oficinas principales, Santiago y Valparaíso.

Sucursales en el extranjero: Argentina, Brasil, Colombia, Francia, Uruguay.

Banco Germánico de la América del Sud: Oficinas principales, Santiago y Valparaíso.

Sucursales en el extranjero: Argentina, Alemania, Brasil, España, Méjico, Paraguay.

National City Bank of New York: Oficinas principales, Santiago y Valparaíso.

Sucursales en el extranjero: Argentina, Bélgica, Brasil, China, Colombia, Cuba, Francia, Filipinas, India, Inglaterra, Italia, Japón,

BANCOS EXTRANJEROS

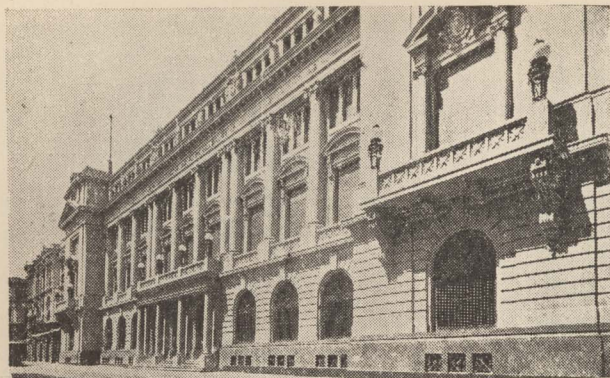
Banco Alemán Transatlántico: Oficinas principales, Santiago y Valparaíso:

Agencias en Chile: Antofagasta, Concepción, Temuco, Valdivia. Agencias en el extranjero, Argentina, Brasil, España, Uruguay, Alemania.

Banco Anglo Sud Americano Ltda.: Oficinas principales, Santiago y Valparaíso.



BANCO CENTRAL.—Personal de la Sección Compensaciones, Jefe don Aurelio Rodríguez.



Santiago.—Edificio del Banco de Chile.

Málaga, Manchuria, Méjico, Nueva York, Perú, Puerto Rico, República Dominicana, República de Panamá, Uruguay, Venezuela.

CAPITAL Y RESERVA DE LOS BANCOS (Millones de pesos)

30 DE JUNIO

ESPECIFICACION	1930	1931	1932	1933	1934
A.—Capital					
Bcos. Nacionales . . .	284	284	271	260	242
Bcos. Extranjeros . . .	138	143	135	126	127
Total	422	427	406	386	369
B.—Reservas					
Bcos. Nacionales . . .	196	194	152	146	..
Bcos. Extranjeros . . .	21	22	20	17	..
Total	217	216	172	163	167

El cuadro anterior señala el movimiento del capital y reservas de los bancos, en 30 de Junio de los últimos años.

Encaje.—La política de restricción del crédito, que tuvo como consecuencia inmediata una contracción del circulante produjo una disminución paulatina del encaje total de los bancos, desde el segundo semestre de 1929 hasta mediados de 1931; la reducción del encaje legal, o sea, de aquella parte del encaje total, que los bancos están obligados por la Ley a mantener como disponibilidad continuó hasta el tercer trimestre de 1931. El máximo del encaje total fué en Octubre de 1928, en que ascendió a 260,6 millones; el

mínimo a mediados de 1931 fué de 106.5 millones. En estos dos períodos el exceso del encaje total sobre el legal fué de 112.8 y 18.1 millones, respectivamente.

Inmediatamente después de iniciada la inflación monetaria, o sea, en el segundo semestre de 1931, el encaje de los bancos comienza a aumentar, pues en sus cajas, como también en las del Banco Central, se vino a acumular el excedente de circulante de que se dotó al país. El período de aumento del encaje culminó en Fe-

CAJA DE LOS BANCOS COMERCIALES (Millones de pesos)

MESES	ENCAJE TOTAL			Monedas extran- jeras
	Total	De eso:		
		Billetes Banco Central	Dep. Banco Central	
1928 Enero . . .	189.8	84.9	84.2	2.6
Marzo . . .	216.8	76.4	120.4	2.3
Junio . . .	199.9	87.5	93.1	5.2
Septbre. . .	233.4	71.2	142.8	3.1
Dicbre. . .	159.5	68.6	72.1	3.6
1929 Marzo . . .	147.4	63.6	68.5	2.5
Junio . . .	179.4	73.5	91.5	1.8
Septbre. . .	165.2	67.6	83.8	6.1
Dicbre. . .	167.8	60.8	93.4	3.4
1930 Marzo . . .	155.5	58.3	84.3	6.2
Junio . . .	144.0	62.1	68.5	1.6
Septbre. . .	146.5	64.5	67.7	4.2
Dicbre. . .	129.3	48.8	66.3	2.5
1931 Marzo . . .	112.2	54.0	44.1	2.5
Junio . . .	85.1	45.9	27.2	1.0
Septbre. . .	132.0	63.6	57.1	1.6
Dicbre. . .	186.0	99.5	78.8	0.7
1932 Marzo . . .	221.7	111.9	102.4	0.4
Junio . . .	231.7	149.4	75.7	1.2
Septbre. . .	340.7	148.7	185.8	0.4
Dicbre. . .	351.7	132.5	215.0	0.3
1933 Marzo . . .	368.1	120.1	243.7	0.5
Junio . . .	345.4	116.2	224.9	0.6
Septbre. . .	337.7	135.6	197.4	0.7
Dicbre. . .	345.0	131.9	208.8	0.3

brero de 1933, con más de 400 millones de encaje total. Como luego veremos, los bancos no se adhieron a la política inflacionista del Gobierno, por lo cual el encaje legal subió lentamente y sólo a fines de 1932 llegó a recuperar el nivel de 1929. Como consecuencia, el exceso del encaje total sobre el legal aumentó casi con igual intensidad que